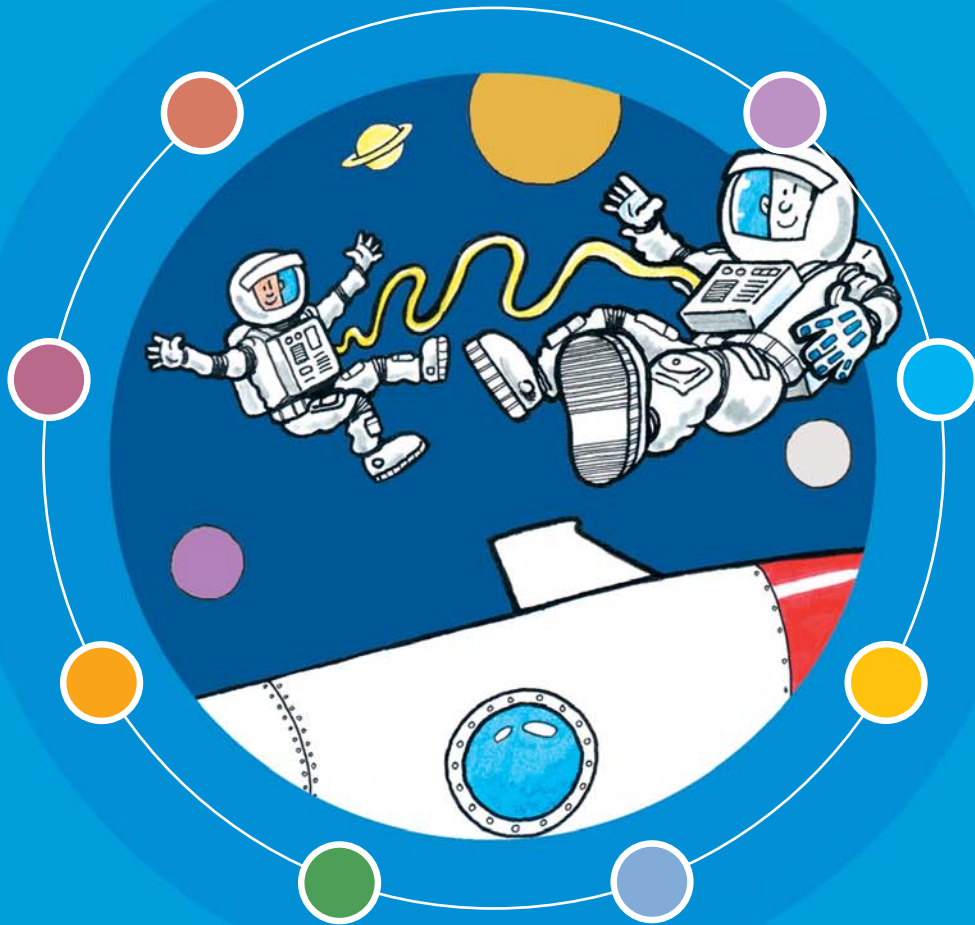


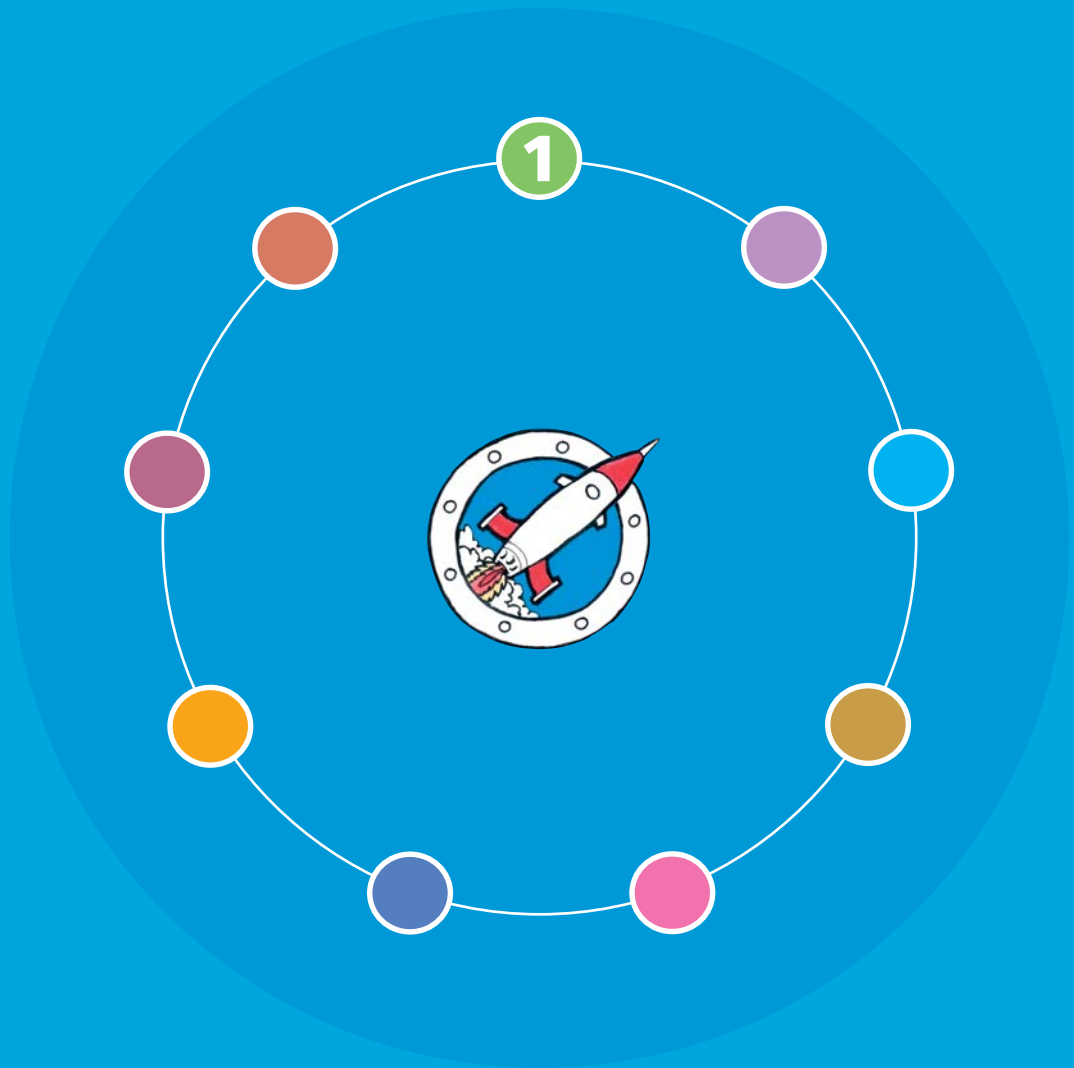


CANLLAWIAU ARFERION DA AR
GYFRANOGAETH PLANT A PHOBL IFANC

1

CYFLWYNIAD I GYFRANOGAETH





Ysgrifennwyd gan Pat Smail
Mewn cydgysylltiad â: Anna Skeels a Mererid Lewis,
Uned Cyfranogaeth a Jane Peffers, Prosiect Cyfranogi LLCC



? Canllawiau i bwy yw'r rhain?

Mae'r canllawiau wedi cael eu cynllunio fel taflenni cymorth sy'n cynnig ffyrdd ymarferol o weithio ac yn eich cyfeirio at arferion da ac adnoddau penodol. Maent yn adlewyrchu cyfoeth profiad gweithwyr ar draws Cymru. Canllawiau ydynt i ymarferwyr sy'n gweithio gyda, neu mewn, gwasanaethau sydd yn cael effaith ar blant a phobl ifanc.

Maent yn adeiladu ar arferion da o ran ymgysylltu a chyfathrebu â phlant a phobl ifanc. Mae'r gyfres yn pwysleisio pwysigrwydd codi proffil cyfranogaeth yn niwylliant sefydliad.

? Beth fydd y canllaw hwn yn ei ddweud wrthyf?

Cyflwyniad byr i'r gyfres yw'r canllaw hwn ac i gyd-destun cyfranogaeth. Mae wedi cael ei anelu at y rhai sydd am gynyddu eu dealltwriaeth o bwysigrwydd cael plant a phobl ifanc i gyfrannu at wneud penderfyniadau a llunio polisi (ac o gyd-destun Cymru).

Yn ychwanegol at y canllawiau (**gweler Blwch 1**), mae yna hefyd Siart Llif Canllawiau i helpu darllenwyr i ddod o hyd i'r canllaw mwyaf perthnasol at eu hanghenion ar y pryd. Mae'r Siart Llif a'r holl ganllawiau ar gael oddi wrth Consortiwm Cyfranogaeth Plant a Phobl Ifanc Cymru neu drwy wefan Cronfa Achub y Plant – adran Cymru, fel ffeiliau pdf: www.savethechildren.org.uk

Blwch1: Mae'r rhestr gyfredol o ganllawiau sydd wedi'u cwblhau a chanllawiau sy'n cael eu datblygu* yn cynnwys:

- 1: Cyflwyniad i Gyfranogaeth
- 2: Dadlau'r Achos o Blaid Cyfranogaeth
- 3: Strategaethau Cyfranogi
- 4: Dogfennau sy'n Ystyriol o Blant a Phobl Ifanc
- 5: Dewisiadau Amgen yn Lle Dogfennau
- 6: Gweithio gyda Phlant dan 11
- 7: Sicrhau Cynhwysiant
- 8: Monitro, Gwerthuso ac Archwilio
- 9: Adnoddau a Chymorth
10. *Gwobrau, Achredu a Thâl**
11. *Cyfranogaeth Plant a Phobl Ifanc wrth Recriwtio**
12. *Monitro Cyllidebau**



Beth yw Consortiwm Cyfranogaeth Plant a Phobl Ifanc Cymru, yr Uned Cyfranogaeth a Phrosiect Cyfranogi Llywodraeth Cynulliad Cymru?

Consortiwm Cyfranogaeth Plant a Phobl Ifanc

Corff strategol amlasiantaeth yw'r Consortiwm Cyfranogaeth. Mae'n gweithio ar lefel genedlaethol i ddatblygu gallu ac ymarfer o ran cyfranogaeth plant a phobl ifanc (0-25 oed) wrth wneud penderfyniadau yng Nghymru. Sefydlwyd y Consortiwm yn 2003 gan Lywodraeth Cynulliad Cymru ac mae'r aelodau cyfredol yn cynnwys: y Rhwydwaith Sector Gwirfoddol Pobl Dduon, Rhwydwaith Pobl Ifanc Dduon Caerdydd, Plant yng Nghymru, Cyngor Cymreig y Gwasanaethau Ieuencid Gwirfoddol, y Ddraig Ffyni, Cyd-drefnwyr y Fframwaith Partneriaeth, Tros Gynnal, Voices from Care, Achub y Plant, WCVA, Canllaw Ar-lein, Is-adran Cyfleoedd Dysgu Ieuencid ac Oedolion Llywodraeth Cynulliad Cymru (LLCC), Swyddfa'r Comisiynydd Plant, Gweithwyr Fforymau Ieuencid, Barnardos, CAF/CASS, Cynllun Pobl Ifanc Carnegie, CEWC, CLIC, NSPCC a Phen Swyddogion Ieuencid. Mae gweithredu ar ffurf consortiwm i ddatblygu cyfranogaeth yn sicrhau cyd-drefnu a rhannu arferion da, mae'n osgoi dyblygu ac yn sicrhau amrywiaeth.

Uned Cyfranogaeth

Cafodd y Consortiwm Cyfranogaeth gyllid drwy Gynllun Grantiau Plant a Theuluoedd Llywodraeth y Cynulliad a Chronfa Gymdeithasol Ewrop i sefydlu Uned Cyfranogaeth yn 2004. Y Consortiwm sy'n llywio gwaith yr Uned, sy'n cael ei noddi gan Achub y Plant. Mae'r Uned yn gweithredu fel canolbwynt ac yn cefnogi datblygiad strategol cyfranogaeth.

Gweithio gyda'i Gilydd

Mae'r Consortiwm Cyfranogaeth a'r Uned Cyfranogaeth yn gweithio gyda'i gilydd ar lefel genedlaethol. Maent hefyd yn gweithio gyda Phrosiect Cyfranogi Llywodraeth y Cynulliad sy'n anelu at gynnwys plant a phobl ifanc yng ngwaith Llywodraeth Cynulliad Cymru a sefydliadau statudol mawr eraill.

Comisiynodd y Consortiwm Cyfranogaeth ymarferiad mapio yn 2004/05 gyda'r Uned Cyfranogaeth a Llywodraeth Cynulliad Cymru i ganfod i ba raddau y mae plant a phobl ifanc yn cyfrannu tuag at wneud penderfyniadau a llunio polisiâu am y gwasanaethau sy'n effeithio arnynt yng Nghymru.



O'r ymarferiad hwnnw, daeth yn amlwg fod cyfranogaeth plant a phobl ifanc o ran gwneud penderfyniadau yn amrywio'n fawr ar draws Cymru. Fodd bynnag, yr oedd argymhellion cyffredinol y dylai canllawiau arferion da fod ar gael yn fwy hwylus, ynghyd ag enghreifftiau o'r hyn yr oedd ymarferwyr yn ei wneud yn barod. Roedd yna hefyd feysydd allweddol lle teimlid bod angen arbennig am ganllawiau ymarferol, er enghraifft wrth weithio gyda phlant dan 11 ac wrth gyrraedd y plant a'r bobl hynny y teimlir eu bod yn 'anodd eu cyrraedd'. Mae'r canllawiau hyn yn ymateb i'r angen cydnabyddedig hwn.

Beth yw ystyr Cyfranogaeth?

Y diffiniad llythrennol o gyfranogaeth yw 'cymryd rhan'. Mae'n cael ei gydnabod bod gwahanol raddau o rym wrth gymryd rhan, o roi barn am faterion gosodedig er mwyn i oedolion benderfynu arnynt (ymgyngori), i bobl ifanc yn dewis eu hagenda ac yn gwneud eu penderfyniadau eu hunain (cyfranogaeth lawn). Fel gyda llawer o gysyniadau grymus a phoblogaidd, mae 'cyfranogaeth' yn cael ei ddefnyddio (a'i gamddefnyddio weithiau) i ddisgrifio llawer o berthnasoedd a gweithgareddau gwahanol. Fel yr eglura Crowley:

Proses yw Cyfranogaeth nid Digwyddiad a Grymuso yw y canlyniad.
(Crowley, A. 2004)

Mae Roger Hart (Hart, 1992) yn cynnig ffordd arall o edrych ar gyfranogaeth sy'n cynnwys ymgynghori fel un o lawer o ddulliau cyfranogi. Mae saith lefel gyfranogi ar 'ysgol' enwog Hart, yn amrywio o 'ystrywgar' ac 'addurnol' ar waelod yr ysgol, i brosiectau yn cael eu hysgogi gan blant a phenderfyniadau'n cael eu rhannu gydag oedolion, ar frig yr ysgol.

Mae ysgol Hart fel pe bai'n awgrymu y dylai unrhyw gyfranogaeth gan blant a phobl ifanc fod ar ffon uchaf yr ysgol. Yn ddiweddar, mae rhai sylwebyddion wedi codi cwestiynau ynglyn â defnyddio cysyniad yr ysgol gan ei fod yn awgrymu hierarchaeth gwerth. Dangosir model mwy buddiol isod, gyda'r graddau cyfranogi yn cael eu darlunio mewn gosodiad cylchol. Mae model o'r fath yn symud oddi wrth y rhagdybiaeth y dylai prosiectau a sefydliadau bob amser anelu at y ffon uchaf ar yr ysgol, ac mae'n cydnabod mai dulliau gwahanol fydd orau efallai o dan amgylchiadau gwahanol.

Cynhaliodd Llywodraeth Cynulliad Cymru gystadleuaeth i ddatblygu diffiniad bachog o gyfranogaeth. O ganlyniad, mae'r diffiniad isod wedi cael ei fabwysiadu gan Lywodraeth Cynulliad Cymru a Chonsortium Cyfranogaeth Plant a Phobl Ifanc Cymru:

Ystyr cyfranogiad yw bod gennyf yr hawl i fod yn rhan o wneud penderfyniadau, o gynllunio ac o adolygu unrhyw gam a allai effeithio arnaf i. Cael llais, cael dewis.



Siart 1: Pum Gradd o Gyfranogaeth

YMGYNGHORI, AC YN SEILIEDIG AR WYBODAETH

Mae'r prosiect yn cael ei gynllunio a'i redeg gan oedolion, ond ymgynghorir â phlant. Maent yn deall y broses yn llwyr a chymerir eu barn o ddifrif.

YN CAEL EI BENNU, OND YN SEILIEDIG AR WYBODAETH

Oedolion yn penderfynu ar brosiect a phlant yn gwirfoddoli iddo. Maent yn gwybod pwy benderfynodd eu cynnwys a pham. Oedolion yn parchu barn plant.

GRADDAU CYFRANOGI

YSGOGI GAN OEDOLION, PENDERFYNU AR Y CYD PHLANT

Oedolion sy'n cael y syniad gwreiddiol, ond mae pobl ifanc yn cael eu cynnwys ym mhob cam o'r cynllunio a'r gweithredu. Nid yn unig y mae eu barn yn cael ei hystyried ond mae'r plant yn cyfrannu at y penderfyniadau hefyd.

YSGOGI GAN BLANT, PENDERFYNU AR Y CYD AG OEDOLION

Plant yn cael y syniadau, yn sefydlu'r prosiectau ac yn dod at oedolion am gyngor, trafodaeth a chymorth. Nid yw'r oedolion yn cyfarwyddo, ond yn cynnig eu harbenigedd i'r bobl ifanc ei ystyried.

YSGOGI A CHYFARWYDDO GAN BLANT

Pobl ifanc sy'n cael y syniadau cychwynnol ac yn penderfynu sut bydd y prosiect yn cael ei roi ar waith. Mae oedolion ar gael ond nid ydynt yn rhedeg pethau.

Ffynhonnell: Treseder, P. (1997)



Beth sy'n ofynnol er mwyn i blant a phobl ifanc gymryd rhan?

Mae tri amod allweddol y mae'n rhaid eu bodloni i sicrhau bod pobl yn gyffredinol, a phlant a phobl ifanc yn arbennig, yn cael eu cynnwys yn y broses benderfynu:

- Rhaid i'r *agweddau diwylliannol* yn y sefydliad annog cyfranogaeth;
- Rhaid bod *strwythurau gwleidyddol, cyfreithiol a gweinyddol* wedi cael eu sefydlu i sicrhau'r hawl i gyfranogi a
- Rhaid i'r *amodau economaidd a chymdeithasol* alluogi pobl i arfer eu hawliau.

Yn draddodiadol, nid yw statws a sefyllfa plant yn ein cymdeithas wedi caniatáu i blant gael eu hystyried yn 'actorion cymwys' ynddynt eu hunain; yn hytrach, maent wedi cael eu hystyried fel rhyw bobl 'ddim eto' neu'n 'bobl fach sy'n datblygu'. Mae gwaith i'w wneud i ddatblygu sgiliau a hyder oedolion i sicrhau y gallant gynorthwyo plant a phobl ifanc yn briodol i gyfranogi, yn ogystal â datblygu sgiliau a hyder plant a phobl ifanc eu hunain.

Dros y blynyddoedd diwethaf yng Nghymru, mae'r nifer a'r math o weithgareddau a fwriadwyd i hwyluso cyfranogaeth plant a phobl ifanc wedi datblygu. Wrth i hyn ddigwydd, mae pobl ifanc yn gynyddol wedi codi cwestiynau am ddiwylliedd rhai dulliau gweithredu ac wedi gofyn am i'w cyfranogaeth mewn gwaith datblygu polisi a gwasanaethau gynnwys y canlynol:

- Tystiolaeth glir fod gwybodaeth a gafwyd drwy gyfranogaeth plant a phobl ifanc wedi cael ei defnyddio i ddylanwadu ar benderfyniadau sefydliadau;
- Adborth i blant a phobl ifanc un ai am sut y mae eu mewnbwn wedi arwain at newidiadau, neu eglurhad i ddweud pan nad yw hyn wedi digwydd (eto neu ddim o gwbl) a sut y gellid symud eu pryderon ymlaen mewn ffyrdd eraill. Dylai pobl ifanc hefyd allu dal noddwr yr ymgynghoriad yn atebol am sut y caiff y wybodaeth ei defnyddio ac i sicrhau eu bod yn cael adborth boddhaol ac amserol.

Mae'n hanfodol darparu gwybodaeth sy'n ystyriol o blant neu bobl ifanc ar gyfer plant neu bobl ifanc cyn ymgynghori â nhw neu roi llais iddynt. Mae angen i'r wybodaeth hon eu helpu i ddeall y pwrpas a'r broses fel y gallant ddewis ar sail gwybodaeth pa un i gyfranogi. Mae hyn hefyd yn atgyfnerthu natur wirfoddol eu cyfranogaeth. Mae angen gwybodaeth arnynt hefyd i'w helpu i ddeall y deunydd pwnc; mae hyn yn eu galluogi i gyfrannu'n adeiladol ac yn effeithiol.

Rhaid i gyfranogi gwirioneddol hefyd ystyried anghenion, amgylchiadau a dyheadau amrywiol y plant a'r bobl ifanc dan sylw. Y plant sy'n cael eu hallgáu amlaf o weithgareddau cymdeithas brif ffrwd oherwydd anabledd, ethnigrwydd, digartrefedd neu dlodi, er enghraifft, yw'r plant hynny y mae eu lleisiau'n lleiaf tebygol o gael eu clywed wrth wneud penderfyniadau. Rhaid ymdrechu i gyrraedd y plant a'r bobl ifanc hyn ac i'w cynnwys. (Gweler Canllaw Saith: Sicrhau Cynhwysiant).



Pam annog plant a phobl ifanc i gyfranogi?

Mae gan bob plentyn a pherson ifanc hawl i gyfranogi. Dywed Erthygl 12 o Gonfensiwn y Cenhedloedd Unedig ar Hawliau'r Plentyn (**gweler Blwch 2**) fod gan blant yr hawl i fynegi eu barn a'u safbwyntiau am bob mater sy'n effeithio arnynt, ac i'r farn honno gael ei gwerthfawrogi a'i chymryd i ystyriaeth.

Blwch 2: Confensiwn y Cenhedloedd Unedig ar Hawliau'r Plentyn

Cafodd Confensiwn y Cenhedloedd Unedig ar Hawliau'r Plentyn ei fabwysiadu'n ffurfiol fel sylfaen holl waith Llywodraeth Cynulliad Cymru gyda phlant a phobl ifanc mewn **dadl yn y cyfarfod llawn ar 14 Ionawr 2004 www.wales.gov.uk**

Mae Erthygl 12 yn nodi hawl plant a phobl ifanc i fynegi barn ac i'r farn honno gael ei chymryd i ystyriaeth, mewn unrhyw fater o weithdrefn sy'n effeithio arnynt. Cafodd hyn ei nodi yn 'Gweithredu'r Hawliau' (Llywodraeth Cynulliad Cymru, 2002)

Y Gweinidog dros Addysg a Dysgu Gydol Oes (Carwyn Jones) sydd â'r prif gyfrifoldeb am ddatblygu cyfranogaeth plant a phobl ifanc 0-25 oed o fewn Llywodraeth Cynulliad Cymru.

Mae cyfranogaeth yn rhan o'r broses o werthfawrogi a pharchu plant a phobl ifanc a'u cynnwys mewn cymdeithas ddemocrataidd. Mae yna hefyd resymau gwleidyddol, cymdeithasol ac economaidd dros wneud hyn. Bydd gwasanaethau a pholisïau'n fwy effeithiol pan fyddant yn cael eu cynllunio, eu darparu a'u gwerthuso ar sail anghenion cydnabyddedig y bobl sy'n eu defnyddio, a'u bod hwy'n cyfrannu at hynny. I gael rhagor o fanylion am hyn ewch i **Canllaw 2: Dadlau'r Achos**.

Blwch 3: Diffiniad bachog – Cael llais, cael dewis

Cafodd diffiniad cenedlaethol o'r hyn y mae cyfranogi yn ei olygu yng Nghymru ei sefydlu drwy gystadleuaeth i bobl ifanc. Y diffiniad buddugol oedd:

Ystyr cyfranogiad yw bod gennyf yr hawl i fod yn rhan o wneud penderfyniadau, o gynllunio ac o adolygu unrhyw gam a allai effeithio arnaf i

Cael llais, cael dewis.

Diben y diffiniad yw datblygu cyd-ddealltwriaeth o gyfranogi mewn ffordd fer a hawdd i'w deall i oedolion a phobl ifanc.



Pwy sy'n elwa yn sgil cyfranogi?

Mae cyfranogi yn rhoi cyfle i blant a phobl ifanc ddatblygu'n bersonol, yn gymdeithasol ac yn wleidyddol. Mae hynny yn ei dro yn cynnal eu datblygiad fel dinasyddion gweithgar yn eu cymuned. Gall cyfranogi gynnig profiad ymarferol, gwella dysgu a rhoi cyfle i arfer cyfrifoldeb.

I gael rhagor o fanylion am fanteision cyfranogi i blant a phobl ifanc, cymunedau a sefydliadau, trowch at **Ganllaw 2: Dadlau'r Achos**.



Cwestiynau Cyffredin

Deuddeg cwestiwn anodd i oedolion eu gofyn iddynt eu hunain cyn iddynt ofyn i blant a phobl ifanc gymryd rhan:

1. Beth ydym ni'n ceisio ei gyflawni?
2. I ble'r ydym ni wedi cyrraedd hyd yma?
3. Beth fydd plant a phobl ifanc yn ei gael allan o hyn?
4. A ydym yn barod i ddarparu adnoddau digonol?
5. Pam nad ydym ni wedi gwneud hyn o'r blaen?
6. A ydym yn barod i gynnwys plant a phobl ifanc o'r dechrau?
7. A ydym yn bod yn onest â'r plant a'r pobl ifanc?
8. Beth yw ein disgwyliadau?
9. A ydym yn barod i ildio rhywfaint o rym?
10. A ydym yn barod i gymryd rhywfaint o feirniadaeth?
11. A ydym yn cydnabod hwn fel ymrwymiad tymor hir?
12. A ydym yn barod i ymgorffori newidiadau yn y tymor hir yn hytrach na chynnal un digwyddiad yn unig?

(Gweler hefyd Draig Ffyni, 'Tanio Cyfranogi', tud 25 *Rhestr Wirio-Sut i ddangos Parch*, am fwy o gwestiynau defnyddiol i ofyn eich hun).

Hefyd, mae Gweithwyr Fforymau Ieuentid ar draws Cymru wedi datblygu 'protocol cyfranogi' – ffurflen y mae angen i sefydliadau ac asiantaethau ei llenwi cyn gofyn am gael ymgynghori â phobl ifanc yn y Fforymau neu ofyn am eu cyfranogaeth. Mae'r protocol yn gwneud i sefydliadau stopio a meddwl am ansawdd y broses gyfranogi cyn iddynt fynd ati i gynnwys pobl ifanc.



ADNODDAU

Crowley, A. 2004, *Children and Young People's Participation: Working Towards a Definition*. Achub y Plant

Hart, Roger A. *Children's Participation –From Tokenism to Citizenship*. Canolfan Genedlaethol Datblygiad Plant UNICEF

Smail, P. a Crowley, A. 2005, *Mapping Participation a Mapping Participation: Welsh Assembly Government Divisions*. Achub y Plant a Llywodraeth Cynulliad Cymru

Treseder, P. 1997, *Empowering Children and Young People Training Manual: Promoting Involvement in Decision-making*. Achub y Plant

Llywodraeth Cynulliad Cymru 2000, *Ymestyn Hawliau*. www.wales.gov.uk

Llywodraeth Cynulliad Cymru 2002. *Plant a Phobl Ifanc: Gweithredu'r Hawliau*. www.wales.gov.uk

GWEFANNAU

Consortiwm Cyfranogaeth Plant a Phobl Ifanc Cymru, wedi'i leoli yng Nghronfa Achub y Plant (Cymru).

www.savethechildren.org.uk

Prosiect Cyfranogi Llywodraeth Cynulliad Cymru, wedi'i leoli yn yr Is-adran Cyfleoedd Dysgu Ieuenctid ac Oedolion.

www.wales.gov.uk

Cynllun Pobl Ifanc Carnegie.

www.carnegieuktrust.org.uk/cypi/home

Asiantaeth Genedlaethol Ieuenctid, Lloegr – mae wedi datblygu prosiect *Hear by Right* ar gyfranogaeth plant a phobl ifanc a newid cyfundrefnol.

www.nya.org.uk

Rhwydwaith Gweithwyr Cyfranogiad Cymru. www.plantynghymru.org.uk